

HISTOIRE DES ARTS

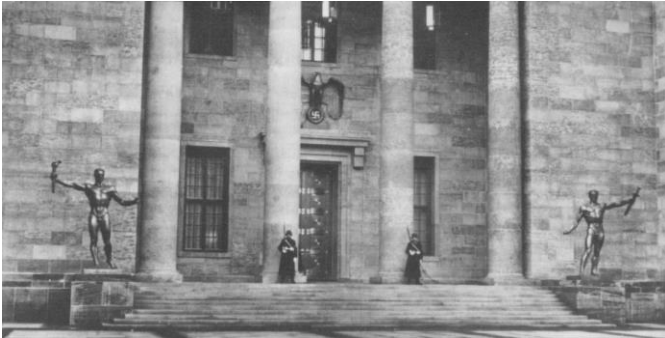
PERIODE : Début du XXe siècle.

THEMATIQUE : ARTS, ETATS ET POUVOIR

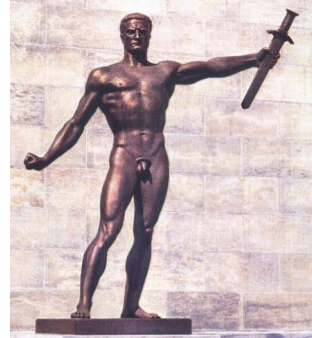
QUESTION : Comment une œuvre d'art peut-elle être un acte politique ?

Une œuvre au service de l'idéologie nazie

Hitler confie à l'architecte Albert SPEER la tâche de construire une nouvelle chancellerie à Berlin et à Arno BREKER la création de sculpture pour la décorer. Pour la cour d'honneur, il réalise en 1938/39 deux colossales statues en bronze de 3,5 mètres de haut. Elles encadrent l'entrée. Lors des combats de la seconde guerre, la chancellerie a été détruite.

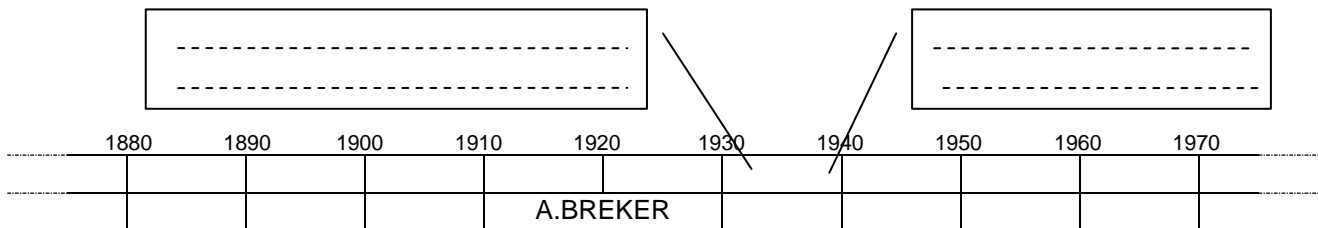


La chancellerie de Berlin sous le IIIe Reich



Arno BREKER, le porte glaive – 1938-1939

① REPERES CHRONOLOGIQUES :



② Arno BREKER (1900-1991)

Dans sa jeunesse, il étudie la sculpture antique en France et à Rome. Dans les années 1930, alors qu'il est professeur à l'école d'arts plastiques de Berlin, il est remarqué par le ministère de la propagande du Reich qui lui passe plusieurs commandes.

Trois grands ateliers de sculptures sont mis à sa disposition dans lesquels il produit de nombreuses sculptures à la gloire de l'idéologie nazie et représentant l'homme idéal nazi.

En 1945, ses trois ateliers sont détruits avec les œuvres qui s'y trouvent. Il ne fut jamais poursuivi pour ses liens avec le régime nazi.

③ « Art allemand » et « art dégénéré »

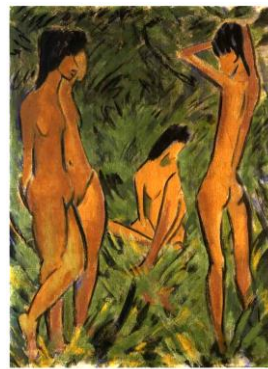
Deux expositions sont organisées en 1937 à Munich par Goebbels, chef de la propagande nazie. La première présente l'art officiel allemand et la seconde des œuvres qualifiées de « dégénérées » par la propagande nazie (O.DIX, KOKOSCHKA, KANDINSKY, PICASSO, MATISSE, CHAGALL...)

A propos de l'art allemand selon Hitler : « Nous, nous voulons un art allemand d'une valeur éternelle. L'art n'est pas fondé sur le temps, une époque, un style, une année, mais uniquement sur un peuple »

A propos de l'art dégénéré selon Hitler : « et que produisez-vous ? des estropiés tordus, des crétins, des femmes qui ne peuvent inspirer que du dégoût, des hommes qui sont plus proches des animaux que des êtres humains, des enfants qui, s'il devait en exister des semblables, seraient immédiatement considérés comme une malédiction divine ! »



Adolf ZIEGLER, les quatre éléments - 1937



Otto MULLER, jeune garçon devant deux jeunes filles - 1922

④ L'homme idéal selon les nazis



Polyclète, Le Doryphore (ou porte-lance) –
440 av JC

Pour les nazis, il existe une hiérarchie des races. Ils utilisent le terme de race aryenne pour désigner celle qu'ils considèrent comme pure, noble et supérieure. L'aryen se définit par un esprit conquérant et un corps sain, vigoureux et parfaitement proportionné. Cet idéal de beauté, les nazis le trouve dans la sculpture antique.

⑤ - analyse de la sculpture



Le porte glaive



Le porte flambeau

a) Description

Breker réalise le "Porte-glaive" qui symbolise la protection dont le peuple a besoin et le porte flambeau qui symbolise l'esprit avec le peuple doit être conduit.

Ces deux monumentales statues de bronze d'Arno Breker avaient officiellement pour titre *Le Parti* et *L'armée*. Le sculpteur leur donnait aussi pour noms *l'homme de l'esprit* et *le Défenseur du Reich*. Les deux sculptures étaient comprises comme représentant le symbole de la double nature du pouvoir spirituel et temporel du maître des lieux.

Elles ont été conçues pour orner l'entrée principale de la cour d'honneur de la nouvelle chancellerie du Reich (commande d'Hitler).

Ces deux sculptures se ressemblent : les muscles saillants et luisants ainsi qu'une même expression volontaire, soucieuse. La torche garde vive la flamme de l'esprit national qui anime le parti, le glaive défend les frontières de l'empire.

Ainsi, dès qu'il passait le seuil de la chancellerie, le visiteur savait donc qu'au-delà régnait celui qui rassemblait en sa personne ces deux corps du souverain spirituel et du souverain temporel. » (Extrait de *Un art de l'éternité*, Gallimard, Paris, 1996)

b) Signification :

La nudité des corps va symboliser la **force, la santé physique**. Il forge ainsi l'image de la jeunesse allemande, celle qui croit à la force.

La **référence à l'antiquité grecque** est la source de la beauté idéale pour la représentation des corps.

L'expression du visage **exprime la sévérité, rudesse, colère, la volonté...** qu'on retrouve à travers l'expression du visage d'A.Hitler.

Enfin, la posture montre une forme d'immuabilité, invincibilité, stabilité. Elle exprime une forme d'héroïsme.



Prolongements :

. un autre artiste officiel sous le IIIe Reich : le sculpteur Josef THORAK (1889 - 1952)



J.Thorak dans son atelier



Une sculpture de J.THORAK